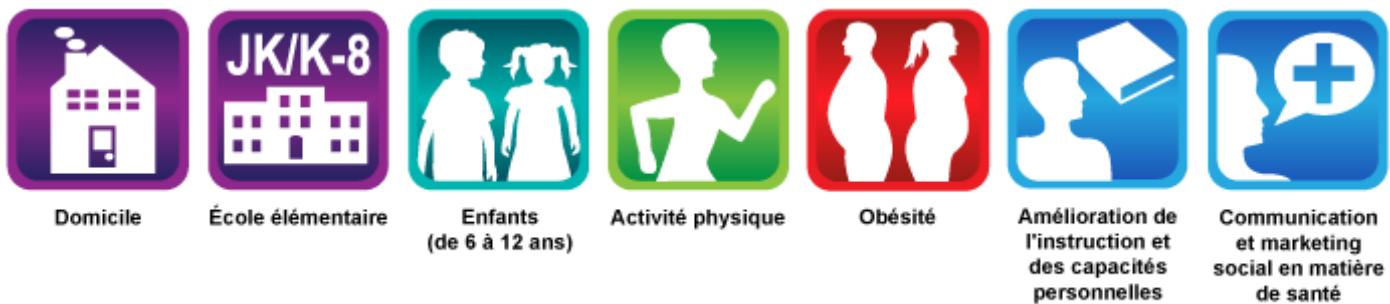


Student Media Awareness to Reduce Television viewing (SMART)



Programme scolaire visant à prévenir l'obésité chez les enfants grâce à la réduction du temps que les élèves de 3e et de 4e années passent devant la télévision (c.-à-d. regarder la télévision, des films et des vidéos, ou jouer à des jeux vidéo). Les intervenants pensent que ces comportements seront remplacés dans le subconscient par des activités plus actives par l'enfant.

L'intervention s'échelonne sur approximativement 18 leçons en classe, d'une durée de 30 à 50 minutes, présentées par l'enseignant au cours de l'année scolaire. En plus des leçons, les enfants ont participé à une activité sans télévision de 10 jours. Après cette activité, les enfants ont été encouragés à respecter un « budget » de 7 heures de télévision par semaine. Pour encourager leur participation, chaque maisonnée a reçu un questionnaire électronique de temps d'antenne télé.

Lorsque comparé à un groupe témoin, il a été établi que l'intervention réduit l'indice de masse corporelle, l'épaisseur des plis cutanés des triceps, la circonférence de la taille et le ratio taille-hanche. L'intervention a également permis de réduire considérablement l'écoute de la télévision des enfants (approximativement du tiers), le visionnement de vidéos et l'utilisation de jeux vidéo. Enfin, l'intervention a aussi eu une incidence sur les comportements liés à l'alimentation, tels que manger devant la télévision et des repas à teneur élevée en gras.

[Visitez le site web](#)

I. Information sur les citations/liens

Document principal

Auteurs:

TN Robinson

Titre du document:

Reducing Children's Television Viewing to Prevent Obesity: A Randomized Controlled Trial

Publication ou source:

Journal of the American Medical Association 282(16): 1561-1567

Date:

1999-10-27

Type de source

Journal publié

Langue

Anglais

Liens avec le Web

À des renseignements supplémentaires du site Web à propos de l'intervention:

Pour commander les documents du programme:

The Stanford Health Promotion Resource Center: Student Media Awareness to Reduce Television (S.M.A.R.T.)

<http://hprc.stanford.edu/pages/store/itemDetail.asp?169>

À des examens systématiques comprenant article/rapport:

H Thomas, D Ciliska, S Micucci, J Wilson-Abra and M Dobbins (2004) Effectiveness of physical activity enhancement and obesity prevention programs in children and youth. Health Canada.

<http://old.hamilton.ca/phcs/ephpp/Research/Summary/2004/HealthyWeightsFull2004.pdf>

À un site où le document est disponible:

TN Robinson (1999) Reducing Children's Television Viewing to Prevent Obesity: A Randomized Controlled Trial. JAMA 282(16): 1561-1567.z

<http://www.ncbi.nlm.nih.gov/pubmed/10546696>

Aux références ou commentaires se rapportant au document:

KEN Effective school-based physical activity interventions

http://www.sic.cancer.ca/manitoba/prevention/mb-knowledge%20exchange%20network/~media/CCS/Manitoba/Files%20List/English%20files%20heading/pdf%20not%20in%20publications%20section/KEN%20-%20Children%20School-based%20Physical%20Activity_567321677.ashx

Examen systématique

Lien avec des données probantes découlant de l'examen systématique

Oui

URL of Systematic Review this intervention is linked to

<http://old.hamilton.ca/phcs/ephpp/Research/Summary/2004/HealthyWeightsFull2004.pdf>

II. À propos de l'intervention: caractéristiques générales

Pays à l'origine de l'intervention

États-Unis

Sujets de santé traités

Prévention des maladies chroniques

- Prévention générale des maladies chroniques: prévention primaire
- Conditions: Obésité

Promotion de la santé et facteurs de protection reliés au comportement

- Activité physique [objectif principal]
- Temps d'écran (temps passé à regarder la télévision ou des vidéos, ou à jouer des jeux vidéo)

Déterminants de la santé

- Hygiène de vie et capacités d'adaptation
- Développement d'enfants en santé
- Environnements sociaux
- Réseaux de soutien social

Priorité/population cible pour effectuer une intervention:

Périodes de vie

- Enfants (6-12 ans) [objectif principal]

La population concernée par l'intervention fait face aux défis/risques suivants

- Renseignements non disponibles

Niveaux écologiques pertinents

- Niveau interpersonnel (p. ex. famille, amis)
- Niveau organisationnel (p. ex. milieux de travail, écoles, ONG, systèmes/institutions/organisations de services de santé)

Milieu environnant

Educational Settings:

- École élémentaire

III. Fondements de l'intervention

Promoteurs de l'intervention

L'intervention a été élaborée par: un individu ou un groupe d'individus (mais non par une organisation formelle)

L'intervention a été conçue par Thomas N. Robinson, MD, MPH, Department of Pediatrics and Medicine, Stanford Center for Research in Disease Prevention, Stanford University School of Medicine.

Buts et objectifs de l'intervention

Le but de l'intervention était de réduire le développement de masse grasse chez les enfants par la réduction du temps d'écran (c.-à-d. regarder la télévision, des films et des vidéos, ou jouer à des jeux vidéo) sans promouvoir particulièrement l'adoption de comportements actifs comme solution de remplacement.

Sources de financement utilisées pour l'élaboration, la mise en oeuvre et/ou l'évaluation de l'intervention

- Renseignements non disponibles

Autres ressources utilisées pour élaborer, mettre en oeuvre et/ou évaluer l'intervention

- Ressources en personnel

Commanditaire/bailleur de fonds du programme

- Gouvernement
- Organisation non gouvernementale
- Subventions de l'American Heart Association et du National Heart, Lung, and Blood Institute.

Durée/synchronisme pour la mise en oeuvre

Nombre de mois nécessaires pour *mettre en oeuvre* l'intervention:

18 lessons of 30 to 50 minutes each

Utilisation des théories du changement

Théories/concepts organisationnels

Théorie sociale cognitive de Bandura

Valeurs inhérentes à l'intervention

- Santé (p. ex. santé globale - physique, mentale, spirituelle, santé optimale pour tous)

IV. MISE EN OEUVRE DE L'INTERVENTION

Stratégies

- Éducation individuelle/développement d'habiletés
- Changement du comportement individuel

Activités clés de l'intervention

- Brève intervention

Réalisateurs

- L'intervention a été présentée par des enseignants de 3e et de 4e années ayant reçu une formation de l'équipe de recherche.

Points forts de l'intervention

- Renseignements non disponibles

Défis de l'intervention

- Renseignements non disponibles

V. Conception de l'évaluation de l'intervention

Link to evaluation document/article

TN Robinson (1999) Reducing Children's Television Viewing to Prevent Obesity: A Randomized Controlled Trial. Journal of the American Medical Association 282(16): 1561-1567.z <http://www.ncbi.nlm.nih.gov/pubmed/10546696>

Modèle expérimental de l'étude/de l'évaluation

- Modèle expérimental (études contrôlées avec assignation aléatoire des participants dans des conditions expérimentales - p. ex. ERC, plan expérimental de Solomon, etc.)

Méthodes

Quantitative

- **Mesures du comportement individuel:** Trois méthodes de collecte de données ont été utilisées, Chacune permettant la collecte d'information sur plusieurs sujets différents : 1) questionnaire de déclaration des enfants - utilisé pour recueillir des données sur les temps passé à regarder la télévision, des films ou des vidéos à l'aide d'un VHS, ou à jouer à des jeux vidéo; le temps passé à d'autres activités sédentaires; le temps consacré à des activités physiques à l'extérieur de l'école; rappels des aliments consommés d'une journée; nombre de fois qu'ils déjeunent ou mangent leur repas en regardant le télévision; proportion de temps consacrée à manger une collation ou à boire devant la télévision; 2) mesures physiques - taille et poids pour déterminer l'indice de masse corporelle, épaisseur des plis cutanés des triceps, circonférence de la taille et des hanches pour déterminer le ratio taille-hanche (mesure de la distribution de la masse grasse), et capacité aérobique à l'aide d'une course multiétages de 20 minutes (20-MST); 3) entrevues des parents par téléphone : les questions posées aux enfants ont été posées aux parents concernant le temps passé à regarder la télévision, des films ou des vidéos à l'aide d'un VHS, ou à jouer à des jeux vidéo; le temps passé à d'autres activités sédentaires ou à participer à des activités physiques organisées et non organisées; le nombre de repas consommés devant la télévision et le temps passé à prendre des collations devant la télévision.
- **Mesures du niveau d'un groupe:**

Sources d'information de l'intervenant

- Membres de la population prioritaire qui participent au programme
- Membres de la population prioritaire qui ne participent pas au programme
- Famille/autres membres importants de la population prioritaire

Recrutement

La participation de deux écoles primaires publiques du même conseil scolaire a été sollicitée. Les directeurs et les enseignants ont accepté de participer et les parents ou les tuteurs de tous les élèves de 3e et de 4e années ont donné leur consentement écrit afin que leurs enfants participent aux évaluations et pour leur propre participation aux entrevues par téléphone.

La rigueur a-t-elle été de mise lors du recrutement/sélection des participants

Renseignements non disponibles sur le sujet

Limites de la recherche

Veillez énumérer les limites relevées par les auteurs

aucune limitation fournie

Nature des processus

Les méthodes d'assurance de la qualité ont été employées

Renseignements non disponibles sur le sujet

Les résultats courants provenant de la recherche et de l'évaluation ont-ils été recueillis et mis en pratique

Renseignements non disponibles sur le sujet

VI. Résultats de l'intervention

Quel pourcentage des objectifs du processus de mise en oeuvre de l'intervention a été réalisé?

Élevé (75-100%)

Résultats spécifiques de l'intervention

Résultats portant sur la santé et le comportement - évidence prévue concernant:

Résultats positifs

Résultats portant sur les connaissances, les compétences, les attitudes et les intentions - évidence prévue concernant:

Résultats positifs

Autres résultats - évidence prévue concernant:

Résultats positifs

Résultats liés à l'influence des interventions sur la santé - évidence

prévue concernant:

Résultats positifs

VII. Adaptation

Les résultats indiquent-ils que l'intervention peut être généralisée à l'ensemble de la population cible?

Oui

Cette initiative a-t-elle été adaptée - partir d'un autre champ d'application?

Non

Veillez décrire brièvement dans quelles circonstances l'intervention serait plus profitable:

L'intervention est plus efficace chez les enfants qui passent une portion considérable de leur temps à regarder la télévision et des films, ou à jouer des jeux vidéo.

Veillez décrire brièvement de quelle façon l'intervention ne peut pas être modifiée sans avoir tendance à affecter, de façon négative, les résultats positifs escomptés:

Cibler la réduction du temps passé devant la télévision est essentielle au succès de cette intervention.

L'intervention a-t-elle été répétée?

Non